

LA LETTRE DU

TRIMESTRIEL - MAI 2017 - N° 139

# SAHEL

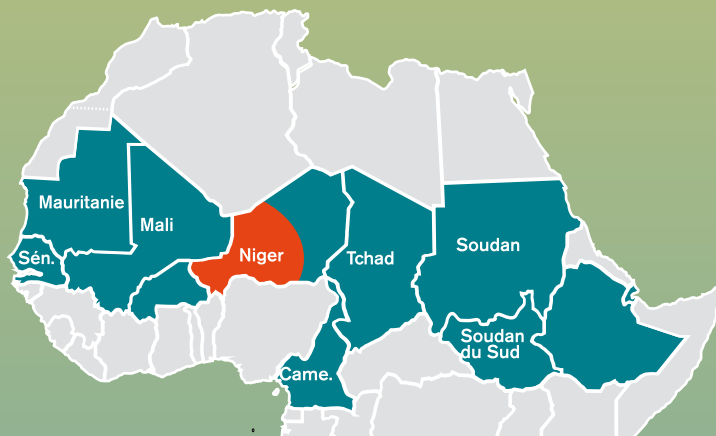
# SAUVONS LES SOLS !



FAO, ONU : MOBILISATION GÉNÉRALE P. 02 ET 04  
NIGER : LA VIE EST REVENUE AU VILLAGE P. 03 ET 04  
UNE TASK-FORCE POUR LE SAHEL P. 06

# NIGER : LA VIE EST REVENUE AU VILLAGE

L'Afrique a montré ces dix dernières années de fantastiques progrès en termes de restauration des terres. La Grande Muraille Verte au Sahel en particulier est un exemple très concret des réussites que nous pouvons montrer au Monde entier, pour qu'il s'en inspire. Dans le Nord-Ouest du Niger, des années de collaboration avec les agriculteurs et les autorités locales ont démontré que le changement était possible. Suite aux sécheresses et aux mauvaises pratiques agricoles, les terres avaient perdu leur fertilité. Grâce aux aménagements mis en oeuvre par les populations elles-mêmes, les sols du village dans lequel vit Longman ont aujourd'hui retrouvé toute leur vitalité et avec elle, les sourires sont revenus au village. Durablement.



## 15 ANS D' ACTIONS POUR REVERDIR LE NIGER

### 1 RETENIR L'EAU

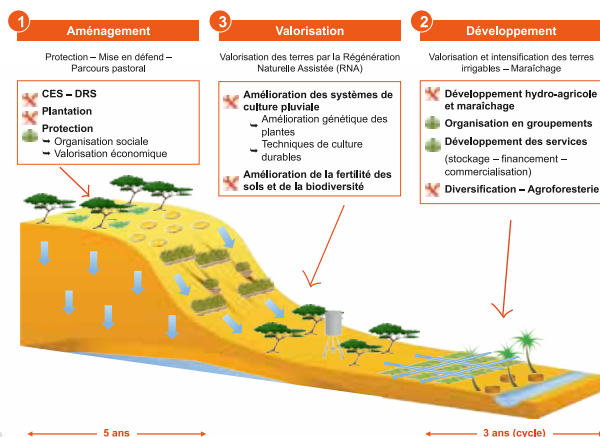
Les arbres plantés en surplomb des terres arides stabilisent le sol et peu à peu recréent un espace pastoral. L'eau ne dévale plus sans retenue vers l'aval, mais s'infiltrte. Elle assure le développement des plantations.

### 2 VALORISER LES TERRES IRRIGABLES

Pour que cette restauration devienne véritablement durable, les villageois ne vont pas seulement entretenir jardins et plantations, mais les développer : avec la Régénération Naturelle Assistée (on protège avec discernement les pousses naturelles), les zones intermédiaires, autrefois infertiles, reverdissent peu à peu.

### 3 ASSURER LE LONG TERME

La mise en défense étant assurée, la mise en valeur des terres jusqu'alors dévastées peut commencer. Devenues irrigables, les terres arides sont fertilisées pour accueillir les jardins maraîchers et de nouvelles plantations d'arbres.



## NOS IMPACTS GRÂCE À VOUS

▶ Dans la région du Dallol Bosso, 5 000 hectares de terres ont été réhabilités

▶ 1 000 hectares d'arbres (Acacia Senegal) ont été plantés sur le plateau

▶ Dans la vallée, 60 périmètres maraîchers ont été installés sur 100 hectares au bénéfice de 60 groupements féminins

▶ 3 900 hectares ont reverdi grâce à la Régénération Naturelle Assistée

▶ Grâce à des initiatives comme la Grande Muraille Verte et AFR100, les exploitants agricoles du Niger ont déjà restauré 5 millions d'hectares.

**LE SAVIEZ-VOUS ? 250€ SUFFISENT À RESTAURER 1 HECTARE DE TERRES**

## LES DIRECTIVES « VOLONTAIRES » POUR UNE GESTION DURABLE DES SOLS

L'Organisation des Nations Unies pour l'Alimentation et l'Agriculture (FAO) a rendu publiques les Directives volontaires pour une gestion durable des sols. Une multiplicité d'intervenants – universitaires, instituts de recherche nationaux et internationaux, organisations internationales, ONGs, société civile et secteur privé ont défini ces Directives. Elles résultent de leurs connaissances scientifiques et leur expérience à

déterminer la manière dont les sols devraient être gérés durablement pour fournir réellement des services écosystémiques tout en évitant la dégradation.

**Éliminer la faim, l'insécurité alimentaire, la malnutrition**

“ Les sols sont le fondement de la production alimentaire ainsi que de nombreux services écosystémiques rappelle JOSÉ GRAZIANO DA SILVA Directeur général de la FAO. Il a été démontré que la gestion durable des sols contribue à l'augmentation de la production alimentaire, à l'amélioration de la valeur nutritionnelle des aliments

et à l'adaptation au changement climatique, pour en limiter les effets. C'est pourquoi la conservation et la gestion durable des sols est un domaine central du mandat de la FAO car il contribue à **éliminer la faim, l'insécurité alimentaire et la malnutrition.** ”

Elles correspondent très précisément aux pratiques que SOS SAHEL expérimente et met en oeuvre dans les 11 pays de la bande sahéenne où ses équipes interviennent au plus près du terrain.

*(Les Directives sont consultables sur le site de la FAO : <http://www.fao.org/3/a-i6874f.pdf>)*



Grâce aux nouveaux arbres, les sourires illuminent à nouveau le village



## Maintenant, la vie est revenue !

Longman,  
agriculteur au Niger.

Dans le village, les sourires illuminent les visages. Le paradoxe était que l'eau, si attendue, si précieuse, apportait le malheur. Aujourd'hui, avec les actions menées sur le terrain avec les équipes de SOS SAHEL, l'eau enfin est de nouveau source de vie.

« Avant tout était vide ici » explique Longman « Il n'y avait aucun arbre. Maintenant regardez, Dieu merci, les arbres sont de retour, les animaux aussi. »

Il nous montre le terrain en pente : « En bas nous avons 40 ha. Mais, l'eau en descendant emportait tout sur son passage, dévastait nos champs. Tous ces arbres que

vous voyez en bas sont le résultat des actions menées. Maintenant la vie est revenue. »

Les champs et les plateaux ont en effet été récupérés. Un comité de vigilance a été mis en place. Il assure la gestion des ressources. Ce comité est composé d'hommes et de femmes, de producteurs, d'éleveurs. Et tout le monde s'y retrouve. Des amendes sont prévues pour le contrevenant, et la somme dépend du degré des dégâts, donc tout le monde respecte les règles.



Le bois fourni par les arbres est exploité grâce à des méthodes durables

## Le paysan est heureux quand il produit

« Du plateau jusqu'au village, c'était une mare » se souvient Longman.

Avant avec deux ou trois jours de pluie, tout le village était inondé. Ici il y a des champs qui sont restés 60 ans sans être cultivés.

Grâce à nos actions, l'eau n'arrive plus au village car les ouvrages retiennent l'eau.

Les propriétaires ont repris les champs pour les mettre en valeur. Tous les espaces sont cultivés. Les villageois ne cherchent qu'à les mettre en valeur. Tous s'y retrouvent.



*Les producteurs sont tous mobilisés pour décider ensemble des projets d'aménagement*

Le plateau est redevenu vert. Il y a de l'herbe, les arbres et nous récoltons

la gomme arabique sur ces arbres. Tout le monde est content car avant il n'y avait même pas de bois de chauffe.

Les femmes peuvent maintenant acheter du bois de chauffe ici au comité.

Il y a de l'herbe aussi pour les animaux. Chacun tire profit des champs et les villageois pensent qu'à produire. Et le paysan est heureux quand il produit !

Nous en bénéficierons durant toute notre vie et nous le léguons à nos enfants.



*Sur le plateau et en contrebas, les arbres protégés continuent de reverdir*

## Pour une terre « nourricière »

A l'occasion de la Journée internationale de la Terre nourricière (22 avril), le Siège de l'ONU a été le cadre d'un Dialogue interactif de l'Assemblée générale des Nations Unies consacré à l'harmonie avec la nature.

La Journée rappelle l'interdépendance qui existe entre l'être humain, les autres espèces vivantes et la planète sur laquelle vit l'humanité. Elle est l'occasion de sensibiliser le public aux défis auxquels est confrontée notre planète, ainsi que l'ensemble des vies et systèmes qui s'en nourrissent.

L'expression « Terre nourricière » est communément utilisée pour désigner notre planète dans de nombreux pays ou régions. Depuis 2009, l'Assemblée générale des Nations Unies a décidé de désigner le 22 avril « Journée internationale de la Terre nourricière ».

Pour SOS SAHEL, le défi prioritaire est bien de restaurer et protéger des millions d'hectares de terres arides, les faire fructifier pour donner aux hommes, aux femmes et leurs enfants qui les habitent et les cultivent, les moyens de leur subsistance. Pour que leur terre soit véritablement nourricière.



*Grâce à l'aménagement des périmètres maraichers, les familles ont accès à des aliments sains.*



**Labour, labour.**

**Qu'elles s'appellent Timbindi, Aminata, Ndack ou Aïcha, qu'ils se nomment Ibrahim, Namoussa ou Daouda, le sol sur lequel tous ont vu le jour, dans un village du Niger, du Sénégal, du Burkina Faso, du Mali, de Djibouti, d'Ethiopie ou du Cameroun, c'est leur premier souci, leur peine quotidienne (toujours), leur joie (trop rarement). Inéluctablement, leur destin.**

**L'amour, la peur.**

**Ce sol, tous le chérissent et le maudissent à la fois. C'est la fête au village quand l'eau irrigue les champs, que le clapotis résonne au puits du village, que l'hygiène conforte la vie.**

**C'est le désespoir et l'angoisse, quand l'eau devient torrent, ravine et dévaste.**

**Au village de Longman, au Niger, le cours de l'histoire a été inversé comme celui de l'eau. Par le travail des villageois et le savoir-faire de nos équipes.**

**Désertés depuis des décennies, 60 hectares reverdissent aujourd'hui : les champs produisent, les animaux broutent, les arbres poussent, les récoltes abondent, maigrement, mais abondent. Les paysans sont de nouveau heureux.**

**Au même moment, les Organisations internationales mobilisent les énergies pour un vaste effort mondial de restauration des sols. Cet effort est vital.**

**Labourons sans relâche cette précieuse terre du Sahel. Restaurons-la pour aujourd'hui. Préservons-la pour demain.**

**Avec votre appui fidèle. Merci !**

**Philippe Lecomte**  
**Président - SOS SAHEL International France**

La Lettre du Sahel (n°139) est éditée par l'association **SOS SAHEL International France** sise au 2, avenue Jeanne • 92604 Asnières-sur-Seine CEDEX • Tél.: 01 46 88 93 70 • [www.sosahel.org](http://www.sosahel.org) - [contact@sosahel.org](mailto:contact@sosahel.org) • **Directeur de la publication:** Philippe Lecomte • Association reconnue d'utilité publique, membre du Comité de la Charte de Déontologie des Organisations sociales et humanitaires faisant appel à la générosité du public • Commission paritaire 1013 H 83 719 • Conception & réalisation: SOS SAHEL • Graph 2000 - Boulevard de l'expansion 61200 Argentan • Ce numéro a été tiré à Ce numéro a été tiré à 19.000 exemplaires • Crédits photo : SOS SAHEL

● ESPACE DONATEURS

## votre soutien durable

SOS SAHEL est une O.N.G. internationale dont la vocation est d'améliorer la sécurité alimentaire et nutritionnelle ainsi que les conditions de vie des populations du cœur de l'Afrique.

Grâce à notre réseau d'experts et de partenaires, nous déployons depuis 40 ans des actions de développement durable dans toute la bande sahéenne.

Nos donateurs sont le moteur de nos actions. Votre soutien nous permet chaque jour de lutter durablement contre la faim.

Bien sûr, nous adaptons notre mode d'action à chaque contexte local, en collaboration directe avec les populations. Ce travail est qualitatif. Il garantit des impacts durables et permet de changer la vie de millions de personnes.

Pour pouvoir prévoir, anticiper, innover et dupliquer nos actions, nous avons besoin du soutien régulier de nos donateurs.



Ysabel Jehanneuf,  
Responsable  
de la relation  
avec les  
donateurs

*Quelle démarche dois-je effectuer pour mettre en place mon don régulier ?*

Vous n'avez aucune formalité à remplir auprès de votre banque, nous nous occupons de tout.

De votre côté, il vous suffit de remplir le mandat de prélèvement SEPA qui figure au bas du courrier joint à La Lettre du Sahel, le signer puis nous le renvoyer, accompagné d'un RIB (Relevé d'Identité Bancaire). Votre versement s'effectuera automatiquement le 10 de chaque mois ou trimestre. Vous ne payez aucun frais pour la mise en place de votre prélèvement.

### Votre don en action

**10€** / mois, soit 3€ après déduction fiscale

**Vous sauvez un enfant de la malnutrition**



**15€** / mois, soit 5€ après déduction fiscale

**Vous offrez à 2 femmes un an d'alphabétisation**



**40€** / mois, soit 13€ après déduction fiscale

**Vous offrez à 20 personnes un accès durable à l'eau potable**



**80€** / mois, soit 27€ après déduction fiscale

**Vous replantez près de 500 arbres au Sahel**



# nos actions

## Grâce à vous !



## SAHEL : UNE TASK FORCE CONTRE LA FAIM

Le consensus est unanime : la situation alimentaire et nutritionnelle au Sahel s'annonce dramatiquement critique. Dans de nombreuses localités au Burkina Faso, au nord du Mali, au Niger, au nord-est du Nigeria, au Sénégal là où près de **3,2 millions de personnes vont se trouver sans aucune ressource pendant la soudure de Mai à Septembre 2017.**

Rémi HEMERYCK, Délégué General et Salifou OUEDRAOGO, Directeur des Opérations de SOS SAHEL ont ainsi participé à la 32<sup>ème</sup> réunion restreinte du Réseau de prévention des crises alimentaires (RPCA) et du Groupe des experts seniors de l'Alliance Globale pour la résilience (SEG-AGIR), qui s'est tenue du 10 au 12 avril 2017, au siège de l'OCDE, à Paris.

### DES ACTIONS IMMÉDIATES PAR ZONES

Les travaux de cette importante réunion placée sous le haut patronage des Commissions de la Communauté économique des États de l'Afrique de l'Ouest (CEDEAO), de l'Union économique et monétaire ouest-africaine (UEMOA) et du Comité permanent inter-États de lutte contre la sécheresse dans le Sahel (CILSS) ont permis de **cibler les zones prioritaires d'intervention.**

#### Zones nord du Burkina Faso, Mali et Niger

- Apporter une assistance alimentaire et nutritionnelle immédiate pour **1,1 million de personnes vulnérables** au Niger, **601 000** au Mali et **257 000** au Burkina Faso;
- Renforcer l'accès humanitaire dans les zones sous le conflit armé
- Renforcer les capacités de résilience de **1,8 million** au Burkina Faso **3,7 millions** au Niger et **3,2 millions** au Mali;
- Renforcer le suivi et la veille sur la sécurité alimentaire et nutritionnelle

#### Sénégal

- Renforcer l'aide humanitaire de **829 000** personnes : protéger leurs moyens d'existence, prévenir la perte des avoirs, et réduire les niveaux de malnutrition aiguë
- Mettre en œuvre des interventions visant à améliorer la **résilience de 3,6 millions de personnes en phase 2 (sous-pression).**

#### Pays du bassin du Lac Tchad

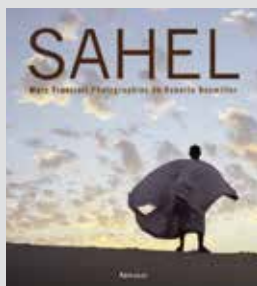
- Apporter une assistance alimentaire et nutritionnelle immédiate aux populations vulnérables : 5,2 millions (Adamawa, Borno et Yobe), 135 000 à Diffa au Niger et 160 000 dans la région du lac au Tchad ;
- Renforcer l'accès humanitaire dans les zones sous le conflit Boko haram
- Renforcer les capacités de résilience de 782 000 personnes au Niger, 4,7 millions au Nigeria (ABY) et 189 000 personnes dans la région du lac au Tchad
- Renforcer le suivi et la veille sur la sécurité alimentaire et nutritionnelle

### DES PRIORITÉS « RÉSILIENCE » PAR PAYS

Les parties prenantes de l'Alliance globale pour la résilience (AGIR) ont par ailleurs noté qu'en dépit des difficultés rencontrées, dix pays se sont dotés de « Priorités résilience pays » (PRP). Elles notent également que grâce à l'Alliance, et en ligne avec la Déclaration de Malabo de l'Union africaine, les programmes nationaux d'investissement agricole (PNIA) en cours de validation intègrent la dimension « résilience ».

### UNE VEILLE CITOYENNE

Enfin, douze organisations de la Société civile ouest-africaine à savoir : SOS SAHEL, AFAO, AFRIQUE VERTE, APESS, FIAB, POSCAO, RBM, RECAO, RESIMAO, ROAC, ROPPA et OXFAM ont signé un accord pour assurer la « veille citoyenne » sur l'application effective de la Charte pour la prévention et la gestion des crises alimentaires. Ce Cadre d'interpellation des organisations de la société civile et du secteur privé se veut dynamique et fait suite à l'application de la Charte scellée entre elles en juillet 2016 à Ouagadougou.



#### SAHEL – COLLECTION BEAUX LIVRES

40 rencontres - 120 photos couleurs – Format 250 x 250

En 40 portraits du Sénégal au Niger, les deux auteurs offrent un message d'espoir. Sur la route du sel, à l'école coranique ou au marché d'Ayorou, ce sont des paroles d'amitié qui se font entendre, et c'est toute la variété sahélienne que les photographies nous font découvrir et admirer.

Pour tout don de 150€ (51€ après déduction fiscale) et plus, vous recevrez en remerciements un livre SAHEL Editions Arthaud - 192 pages (valeur 35€)

## +sur le web



Notre site internet :  
[www.sossahel.org](http://www.sossahel.org)



Facebook :

[www.facebook.com/SOSSAHEL](http://www.facebook.com/SOSSAHEL)



Twitter :

[http://twitter.com/SOS\\_SAHEL\\_](http://twitter.com/SOS_SAHEL_)