

LA LETTRE DU

TRIMESTRIEL - NOVEMBRE 2018 - N° 145

# SAHEL

**FEMMES ENGAGÉES  
POUR UN SAHEL PROSPÈRE**



—  
**DON : L'AVANTAGE FISCAL MAINTENU**  
p. 05  
—

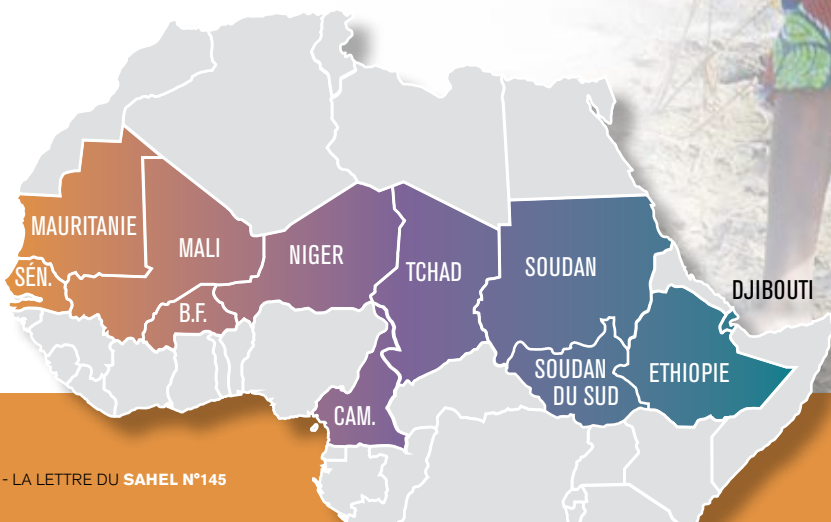
# LES FEMMES EN PREMIÈRE LIGNE POUR LA SÉCURITÉ ALIMENTAIRE

Leaders dans l'amélioration de la vie quotidienne de leur famille et de leur communauté, les femmes sahéniennes tiennent un rôle vital pour la sécurité alimentaire de leur entourage. Elles représentent une part importante de la main d'œuvre rurale au Sahel. Les soutenir en renforçant leurs capacités et leurs compétences est nécessaire pour un développement durable du Sahel. Garanties de la bonne santé des générations futures, leur engagement à subvenir aux besoins de leur famille et leur communauté est sans faille et elles contribuent, avec le peu de moyens en leur possession, à leur bien-être. L'apport des agricultrices et des éleveuses sahéniennes pourrait pourtant être décuplé si elles ne manquaient pas de ressources matérielles et de formation technique qui leur permettraient de rentabiliser leurs activités et ainsi, se nourrir convenablement et nourrir leur famille tout au long de l'année sans inquiétude.

En se structurant et en se formant, elles sont à même d'anticiper les périodes difficiles qui provoquent l'insécurité alimentaire et la malnutrition de leurs enfants.

Afin de prendre en considération les préoccupations et les besoins spécifiques des femmes, SOS SAHEL accorde une importance particulière à leur intégration dans l'ensemble de ses projets. A titre d'exemple, SOS SAHEL a travaillé avec 11 000 productrices de beurre de karité au Burkina Faso et au Mali.

Elles peuvent tirer jusqu'à **80%** de leurs revenus grâce à la transformation du karité en beurre et en savon.





Projet de ferme caprine soutenu notamment par la Fondation RAJA – Danièle Marcovici

## ÉLEVAGE DE CAPRINS, DJIBOUTI

Djibouti se caractérise par des conditions climatiques particulièrement dures. Le pays fait face à des sécheresses et une insécurité alimentaire quasi-chronique provoquée par la raréfaction des ressources en eau et la dégradation des sols. Les 250 000 Djiboutiens vivant en milieu rural, dépendent principalement d'activités basées sur le pastoralisme. Cependant, les sécheresses ont décimé leurs troupeaux, les privant de leur principale activité économique et aggravant la situation alimentaire des femmes et des enfants en particulier.

Pour les soutenir, SOS SAHEL et les habitantes de la localité d'Oulma, au nord de Djibouti ont mis en place une mini-ferme comportant 50 têtes de caprins. Elles gèrent la ferme collectivement et reçoivent des formations relatives à l'embouche, la gestion, et la production de fourrage.



**Fatouma Mohamed Soumbouro,**  
Éleveuse de caprins  
Village d'Oulma, Djibouti

**« Chaque jour, je produis du lait avec lequel je peux nourrir mes enfants »**

« J'ai 37 ans, je suis mariée et j'ai 3 enfants âgés de 5 à 8 ans. Je travaille dans la vente des peaux de caprins, mais cette activité à l'origine ne me rapportait pas assez. Je gagnais 400 francs djiboutiens par jour (près de 2€). Désormais, chaque jour, je produis du lait avec lequel je peux nourrir mes enfants et cela m'évite d'en acheter sur le marché. Vous savez, le lait est une denrée chère !

La mise en place de cette ferme caprine est une bonne idée. Nous avons un planning de travail par semaine et nous sommes réparties en binômes. Je recommande l'élevage caprin collectif à toutes les femmes car cela vous apprend à être autonome, à vous organiser, à être au contact des autres, et nous assure une rentrée d'argent. »

*Selon le Club du Sahel et de l'Afrique de l'Ouest, 68 % des femmes sahéniennes actives travaillent dans le système de production alimentaire.*



**Deka Aboubaker Hadi**  
Coordinatrice nationale  
de SOS SAHEL, Djibouti

**« Il est vital pour les femmes de développer une activité économique »**

« La dureté du climat rend difficile l'accès à l'autonomie financière et plus spécifiquement pour les femmes qui sont souvent perçues comme une main-d'œuvre bénévole. A Oulma, nous avons effectué un réel travail de sensibilisation auprès des habitants afin de susciter leur adhésion. Il est vital pour les femmes d'être autonomes. L'argent apporte du pouvoir ! Et bien sûr, un revenu supplémentaire pour une famille, c'est un potentiel d'investissement pour l'éducation des enfants, les frais de santé, etc. »



## EXPLOITATION DE LA SPIRULINE, TCHAD

La spiruline est le végétal le plus riche en protéines et en vitamine B12. Cette vitamine est essentielle à la formation des globules rouges et au renforcement du système nerveux.

Elle peut également servir à nourrir les personnes souffrant de malnutrition. Particulièrement répandue au Tchad, dans la région du Kanem (zone désertique), son exploitation par les femmes reste néanmoins limitée et ne permet pas encore d'assurer une source de revenus stables pour les Tchadiennes.

De plus en plus utilisée en complément alimentaire en Europe et aux Etats-Unis notamment, une production organisée de la spiruline pourrait représenter un potentiel de développement économique conséquent pour les femmes tchadiennes et leur famille.



La couleur verte bien connue de la spiruline commence à apparaître



La spiruline prête à être consommée



**Harmata Adoum,**  
Exploitante de spiruline  
Village de Barkadroussou, Tchad

**« Je gagnais 15 000 francs CFA (22€) par campagne. Aujourd'hui, j'en gagne 62 000 (94€). »**

J'ai 52 ans. Je suis mariée et mère de famille. Je fais partie du groupement de femmes de Barkadroussou. J'exploite la spiruline depuis l'âge de 12 ans mais je n'avais aucune formation technique, ni matériel adapté.

La spiruline était séchée à même le sol, ce qui dégradait sa qualité car une fois sèche, nous en perdions une grande partie qui restait collée au sol. La spiruline collectée était ensablée et de mauvaise qualité.

Pendant la période de campagne de 4 mois, je ne gagnais pas plus de 15.000 francs CFA (22€) par campagne.

Suite au soutien de SOS SAHEL, j'ai appris de nouvelles techniques d'exploitation, je fais partie d'un groupement et j'ai reçu des fournitures : matériels d'exploitation, de séchage, de moulinets et paquetage. A présent, je récolte bien plus de spiruline et de meilleure qualité.

Aujourd'hui, je gagne 62 000 francs CFA (94€) par campagne et je garde 1/3 de ma production pour ma consommation propre et prévenir ainsi la malnutrition de nos enfants.



De quoi a-t-on parlé tout au long de l'été caniculaire dans nos jardins, nos champs, nos forêts et sur nos plages ?

De nos sols qui avaient soif, ces sols trop secs sur lesquels les pluies d'orages ne faisaient que ruisseler sans pouvoir les pénétrer...

Régulièrement, les journaux télévisés de l'été ont diffusé en boucle les images les plus tragiques, tandis que radios et presse écrite vantaient dans leurs commentaires les mérites de l'agroforesterie !

Il n'est pas question ici de comparer ce que nous, Européens, avons vécu pendant quelques semaines avec le quotidien de nos amis au Sahel. Ce ne serait pas raisonnable...

Et pourtant, nous avons été nombreux à ne pouvoir nous empêcher de les faire ces comparaisons, à mesurer le bruyant émoi provoqué par cet été en surchauffe et la faible résonance du quotidien des Sahéliens dans un paysage autrement plus angoissant que le nôtre.

A commencer par ces femmes dont nous vous parlons souvent puisqu'elles sont en première ligne du combat. Aujourd'hui, nous vous emmenons auprès de « petites » agricultrices de Djibouti.

Petites ? Oh que non ! Qu'elles sont grandes au contraire dans leur lutte au quotidien.

Elles qui ne connaissent que canicule et orages dévastateurs. Et se battent tous les jours.

Avec votre aide pour tenir bon !

**Philippe Lecomte**

**Président - SOS SAHEL International France**

La Lettre du Sahel (n°145) est éditée par l'association **SOS SAHEL International France** sise au 2, avenue Jeanne • 92604 Asnières-sur-Seine CEDEX • Tél.: 01 46 88 93 70 • [www.sossahel.org](http://www.sossahel.org) - [contact@sossahel.org](mailto:contact@sossahel.org) • **Directeur de la publication**: Philippe Lecomte • Association reconnue d'utilité publique, membre du Comité de la Charte de Déontologie des Organisations sociales et humanitaires faisant appel à la générosité du public • Commission paritaire 1013 H 83 719 • Conception & réalisation: SOS SAHEL • Graph 2000 - Boulevard de l'expansion 61200 Argentan • Ce numéro a été tiré à 23 200 exemplaires • Crédit photo : SOS SAHEL.

## L'AVANTAGE FISCAL MAINTENU !

Le Prélèvement à la source qui sera effectif dès le mois de janvier prochain ne doit pas vous inciter à différer votre soutien !

Une seule différence : votre réduction d'impôt se transformera en crédit d'impôt. Une avance de 60% calculée sur la base de vos dons de l'année antérieure vous sera versée dès le 15 janvier 2019. Le solde vous sera versé à l'été 2019.

Maintenir votre soutien sera donc décisif pour que cette réforme fiscale ne vienne diminuer le montant des dons qui assurent la réussite de notre vocation : améliorer la sécurité alimentaire et nutritionnelle ainsi que les conditions de vie des populations du cœur de l'Afrique.

Seul votre précieux soutien nous donne les moyens de garantir nos programmes dans la durée !



Rémi Hémeryck  
Délégué général

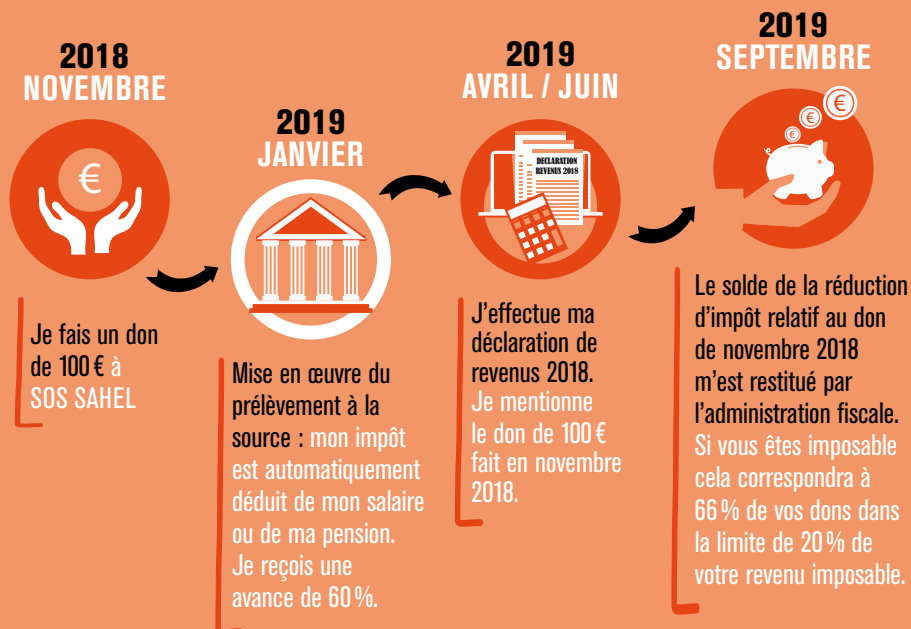
Il est donc essentiel que vos dons maintiennent notre capacité à financer ces programmes et développer l'action de nos équipes sur le terrain pour la sécurité alimentaire et nutritionnelle des populations rurales sahéniennes.

Aujourd'hui, votre contribution nous est plus que jamais indispensable !

Merci de faire dès aujourd'hui ce geste vital et porteur d'avenir.

### Le prélèvement à la source :

Avec le prélèvement à la source, l'impôt est payé au moment où le revenu est perçu. Ainsi, en 2019, nous payerons l'impôt sur les revenus perçus en 2019. Le prélèvement à la source de l'impôt sur le revenu implique uniquement un changement dans le mode de collecte de l'impôt. Ainsi tous les crédits et réductions d'impôt sont maintenus dans les mêmes conditions, y compris ceux liés aux dons. Une seule différence : votre réduction d'impôt se transformera en crédit d'impôt. Une avance de 60% calculée sur la base de vos dons de l'année antérieure vous sera versée le 15 janvier 2019. Le solde sera versé à l'été 2019.



# nos actions

## Grâce à vous !



### 1000 ARBRES PLANTÉS PAR LES PARTENAIRES DE SOS SAHEL !

Le 28 septembre dernier, SOS SAHEL et ses partenaires se sont donné rendez-vous dans la zone écologique des Niayes. Objectif : planter des arbres dans cette zone à fort potentiel économique, mais menacée par le risque d'ensablement. Accompagnés par les productrices et producteurs de la zone, SOS SAHEL et ses partenaires ont planté 1000 arbres qui permettront de restaurer les terres et développer la production agricole.

#### Burkina Faso



**SOS SAHEL  
TOUJOURS  
ENGAGÉE  
DANS LE NORD  
DU BURKINA  
FASO MALGRÉ  
L'INSÉCURITÉ**

« Notre présence dans cette zone donne une certaine confiance aux populations qui se sentent un peu oubliées des autorités à cause de l'insécurité. Nous octroyons par

exemple des semences certifiées aux agriculteurs et agricultrices. Nous encadrons également des producteurs et productrices en mettant à leur disposition un centre spécialisé où ils peuvent demander l'aide d'un expert ou d'un technicien sur des questions agricoles, d'élevage et de foresterie. De plus, nous achetons des animaux pour combler les pertes dans le cheptel des éleveurs ». Guillaume Doukom, Coordinateur national de SOS SAHEL au Burkina Faso.

#### Mali

### SOS SAHEL SOUTIENT LES MÉNAGES TRÈS PAUVRES POUR L'ACCÈS À LA TERRE DANS LES PÉRIMÈTRES RIZICOLES AU NORD MALI

La propriété foncière est quasi inexistante pour les ménages pauvres et très pauvres au Mali. Quand ils y ont accès, ils n'ont



qu'un droit d'exploiter et non le droit de propriété. Malgré la loi portant sur le « régime foncier rural », les mesures d'application restent encore difficiles et les populations vulnérables continuent de vivre dans une situation de précarité en matière de sécurisation foncière. C'est pourquoi SOS SAHEL a instauré un dialogue avec les communes, les chefs coutumiers et les propriétaires terriens aux fins d'aboutir à la prise en compte de ces groupes vulnérables. Des actes de cession sont finalement signés pour garantir officiellement la propriété des terres aux ménages qui en ont le plus besoin.

#### A BETTER LIFE

L'Assemblée générale de l'association **A BETTER LIFE** s'est tenue le 27 septembre 2018 à Asnières-sur-Seine.

**A BETTER LIFE** est une association fondée à l'initiative de **SOS SAHEL** qui a pour vocation de développer des services durables pour les agriculteurs familiaux.

A l'occasion de cette réunion, Abderrahmane Berthé, administrateur de **SOS SAHEL**, a été élu Président de **A BETTER LIFE**.

Ancien Directeur général de la compagnie aérienne Air Burkina, Abderrahmane Berthé est actuellement Secrétaire général de l'Association des Compagnies Aériennes Africaines (Afraa).

## +sur le web



Notre site internet :  
[www.sosahel.org](http://www.sosahel.org)



Facebook :  
[www.facebook.com/SOSSAHEL](http://www.facebook.com/SOSSAHEL)



Twitter :  
[http://twitter.com/SOS\\_SAHEL\\_](http://twitter.com/SOS_SAHEL_)